

SOSYAL, MEKÂNSAL VE EKONOMİK BOYUTLARIYLA AFETZEDE KONUTLARI

Seher Özkazanç¹

¹ Araştırma Görevlisi, Şehir ve Bölge Planlama Bölümü, Gazi Üniversitesi, Ankara
Email: spolat@gazi.edu.tr

ÖZET:

Türkiye jeolojik, morfolojik ve iklim özelliklerinden dolayı çeşitli afetlerin sıkça yaşandığı bir coğrafyada yer almaktadır. Bu afetler içerisinde kuşkusuz ki deprem ilk sırada yer almaktadır. Nitekim meydana gelen yıkıcı depremler önemli can kayıplarına yol açmıştır. Yaşanan afet olayı sonrasında ilk yardım, arama kurtarma ve hasar tespit çalışmaları ardından afetzedelerin güvenli alanlarda barınma ihtiyacı karılanmaya çalışılmaktadır. Afet sonrasında çok sayıda konutun yıkılması ya da ağır hasarlı durumda olması bu konutlarda yaşayan ailelere acilen barınma ihtiyacının sağlanmasını zorunlu kılmaktadır. İnsanların temel yaşam gereksinimlerinden biri olan barınma ihtiyacının karılanması afetzedelerin günlük yaşamalarına en kısa sürede dönmelerini de mümkün kılmaktadır. Bu noktada hem geçici iskân alanlarının hem de daimi iskânın sağlanması amacıyla kalıcı konutların oluşturma sürecinde farklı yasal ve yönetsel sınırlılıkların yanı sıra sosyal, mekânsal ve ekonomik sorunlar da karşımıza çıkmaktadır. Bu sebeple çalışmada afetzede konutlarına ilişkin sorunların ortaya çıkarılması, afet sonrası geçici ve kalıcı barınmanın etkileşim içerisinde olduğu tüm bileşenlerin ele alınarak konut üretiminde ülke kaynaklarının verimli ve etkin kullanımına olanak verecek kriterlerin ortaya konulması amaçlanmaktadır.

ANAHTAR KELİMELER: Deprem, geçici barınma, kalıcı afetzede konutları

1. GİRİŞ

Afet tanımı itibarıyla bir toplumun işlevini bozan, can ve mal kayıplarına yol açarak ekonomik, çevresel felaketlere neden olan doğaya ya da insan kaynaklı, toplumun çoğunluğunu zamanla edemeyeceği olaylar bütünüdür (IFCR, 2014). Geçmişten günümüze kadar geçen süreçte insanlar çeşitli afetlere maruz kalmıştır. Bu afetlerde milyonlarca insan hayatını kaybederken afetten kurtulanlar fiziksel, sosyal ve ekonomik yönden birçok zarara uğramıştır. Bu durumu insanların yerleşik hayata geçmesiyle birlikte doğal dengenin bozulması, kentlerin yerleşime uygun olmayan alanlara doğru gelişmesi, küresel iklim değişikliği ve bazı teknolojik gelişmeler (nükleer, biyolojik silahlanma, kirletici sanayi vb.) tetiklemektedir.

Ülkemizin aktif fay hatları üzerinde yer alması özellikle deprem afetinin görülme sıklığını artırmakta, her yıl çeşitli büyüklüklerde meydana gelen depremler can ve mal kaybına neden olmaktadır. Bilindiği gibi, depremlerin yol açtığı can kaybı ve hasarın derecesi depremin merkez üssüne ve aktif yer kırıklarına yakınlığı, zemin yapısı, jeolojik yapı, toprak koşulları, yer altı su durumu, yer seçim ve arazi kullanım kararı, çevresel duyarlılık, bölgedeki nüfus ve nüfus yoğunluğu, yapı yoğunluğu, tasarım ve inşaat kalitesi vb. etkilere bağlıdır (Kiper, 2001). Bu bilgiler ışığında ülkemizde can ve mal kayıplarını azaltmak için önlemler geliştirilse de afete duyarlı bir kentleşme sisteminden bahsetmek oldukça güçtür. Şiddetli depremler sonrasında kentsel ve kırsal yerleşim alanlarında büyük hasarlar oluşmakta, birçok yapı kullanılamaz hale gelmektedir. Depremlerde en çok yapı yıkımı konut alanlarında görülmektedir. Nitekim Marmara depreminde hasar gören binaların %87,5'inin konutlardan oluşması da bu savı doğrulamaktadır (Taştan vd., 2007). Bu nedenle deprem sonrası

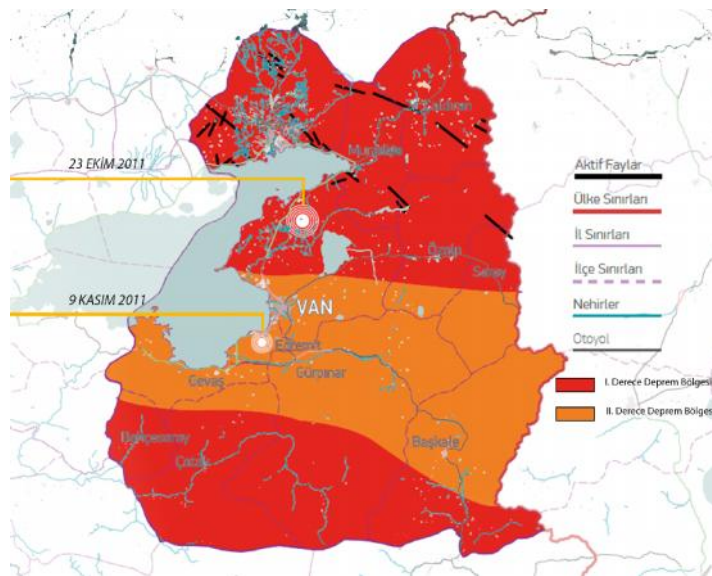
ki ilerin normal ya antılarına devam edebilmesi için “barınma” sorununun giderilmesi oldukça önem arz etmektedir.

ekil 1. Afet yönetim a amaları (Gökçe ve Tetik, 2012)



Özellikle büyük can ve mal kayıplarına neden olan depremlerde arama, kurtarma ve enkaz kaldırma çalı malarının akabinde evlerini kaybeden ailelere/bireylere çadır temin edilmekte, çadırkentler, konteyner kentler veya prefabrik konutlar kurularak afetzedeler için geçici yerle im alanları olu turulmaktadır. Ardından ise yeniden yapılanma süreci ba lamaktadır. Bu çalı mada afet yönetiminin özellikle yeniden yapılanma a aması dikkate alınarak, afetzede konutlarının sosyal, mekânsal ve ekonomik perspektifle irdelenmesi amaçlanmaktadır. Bu amaç do rultusunda çalı mada 23 Ekim ve 9 Kasım 2011 tarihlerinde gerçekleşen Van merkezli depremler özelinde bir de erlendirme yapılmaktadır. Nitekim ülkemizde 1950 yılından günümüze kadar 7 büyüklü ünün üzerinde 7 adet deprem meydana gelmi tir ve bu depremlerden akıllarda kalan ku kusuz ki 1999 Kocaeli-Düzce depremleri ile 2011 Van depremleridir. Yakın bir tarihte gerçekleşmi olması sebebiyle çalı mada Van depremleri ele alınmı tır.

ekil 2. Van deprem haritası (AFAD, 2014)



23 Ekim 2011 Pazar günü Van Merkez ba lı Tabanlı köyü merkez üssü olmak üzere 7.0 (Mw) büyüklü ünde depremin ardından iki hafta sonra 9 Kasım 2011 Çar amba günü Edremit ilçesinde, 5.7 (Mw) büyüklü ündeki yeni bir depremin meydana gelmesi yöre halkı için oldukça yıkıcı olmu tur. Bu depremlerin ardından bir ay boyunca, günlük ortalama 180 artçı deprem gerçekleş mi ; toplamda ise 11.000'in üzerinde artçı deprem kaydedilmi tir. Van ve ilçelerinde çok kuvvetli bir ekilde hissedilen deprem, bölgedeki yapı stoku nedeniyle a ır hasar yaratmı ve çok sayıda can kaybına yol açmı tur. Bu depremlerde 1.966 ki i yaralanmı , 252 ki i göçük altından sa olarak kurtarılmı ve ne yazık ki 644 ki i hayatını kaybetmi tir (AFAD, 2014). En yüksek kayıp Erci ve köylerinde ya anmı tur ki bu durum bölgedeki yapı kalitesi ile ili kilendirilebilir.

Tablo 1. Depremde bölgelere göre hayatını kaybedenlerin da ılımı (AFAD, 2014)

Bölge	Hayatını kaybeden ki i sayısı	(%)
Van merkez	61	9.5
Merkez köyleri	66	10.2
Erci ve köyleri	477	74.1
Edremit	40	6.2
Toplam	644	100

Van'da müdahale, arama kurtarma ve ilk yardım çalı malarının ardından bölgeye acil ve insani yardım deste i gönderilmi ; deprem bölgesinde hasar tespit, geçici iskân ve hak sahiplerinin tespiti ile birlikte yeniden yapılanma sürecine girilmi tir. Bu süreçte afetzede konutları için mali kaynak tahsisi, yeni yerle imlerin yer temini ve planlanması, konut yapımı, devir ve temlik konuları yer almaktadır.

2. GEÇ C BARINMA

Fiziksel, ekonomik ve sosyal kayıplar meydana getiren ve bireylerin ya amsal faaliyetlerini sekteye u ratan afet sonrasında; afetzedeler için barınma, beslenme ve sa lık gibi asgari ihtiyaçların sa lanması oldukça önemlidir. Ancak barınma fonksiyonel olarak di er gereksinimlerden ayrı maktadır. Bu nedenle iyile tirme çalı malarının içerisinde geçici iskân alanları büyük bir paya sahiptir. Ekonomik ve fiziksel olarak geçici barınma birimlerinin sahip olması gereken özellikleri Tüzün (2002); do al ko ullara uyumluluk ve uygun arazi seçimi, kısa yapım süresi ve dü ük maliyet, de i ik arazilerde uygulanma, kurma ve sökme kolaylı ı, hafiflik, paketleme, ta ima, depolama kolaylı ı, sa lamlık ve uzun ömürlülük, iklim ve çevre ko ullarına uygunluk, afetzede gereksinimlerine ve geçici konaklama için standartları kar ılama, gerekti inde geni letilebilme imkânı ve esneklik, tekrar kullanılabilme, güvenlik (yangın, zararlı hayvan vb.), görsel konfor, bakım ve onarım kolaylı ı ile mahremiyet olarak sıralanmaktadır. iyile tirme sürecinde barınmaya ili kin çözümler; afet bölgesi içinde toplu barınma, ba ka bölgelerde geçici iskan ve geçici konut olarak üç ba lıkta incelenebilir (Sey vd., 1987).

Afet bölgesi içinde toplu barınma: Van'daki ilk deprem felaketinin ardından depremlenlerin barınması için Kızılay ile Afet ve Acil Durum Yönetimi Ba kanlı ı (AFAD) koordinasyonunda 13 çadırkent kurulmu ve bu çadırlardan yakla ık 25.000 ki i faydalanmı tur (AFAD, 2014). Ancak Van ilinin afet risklerinin azaltılmasına ili kin stratejik planının bulunmaması, l Afet ve Acil Durum Müdürlü ü yönetimince görev ve sorumlulukların yeterince bilinmemesi ve merkezle koordinasyon eksikli i, ilde lojistik depoların olmaması (çadır, battaniye, ilkyardım malzemesi vb.) gibi nedenlerle ilk 72 saatte afetzedelere yardım gönderilmesi ve gelen yardımların da ıtılması hususunda birçok güçlükle kar ılılmı tur. Ayrıca depremin kı aylarına denk gelmesi afetzedelerin barınma sorununu olumsuz yönde etkilemi , ço u aile ısınma amacıyla çadırlarında soba kullanmı tur. Kullanılan sobaların çe itli nedenlerle devrilmesi çadırların hızla alev almasına neden olmu , çıkan 122 çadır yangınında 10 ki i hayatını kaybetmi tir (Hürriyet Ar ıv, 2012). Hem deprem hem de çadır yangınları afetzedelerde a ır travmalara neden olmu , ço u aile ferdi gece nöbetle e uyumak zorunda kalmı tur. ki hafta sonra meydana gelen artçı deprem sonrasında iyice pani e kapılan Van halkı daha fazla çadır talebinde bulunmu ve halka çadır

temini ana sorun haline gelmiştir. Halkın büyük bir bölümü konutları sağlam olsa dahi içeride bulunmak istememiştir.

Ba ka bölgelerde geçici iskân: İde ya anan tüm toplu barınma sorunları kar ısında kamu ve sivil toplum kuruluşlarının ç e itli ç alı malarıyla ç özümlenmiştir. Bunların ilki gönüllü olan 36.000 kiş i nin di er illerde bulunan kamu lojman ve tesislerine yerleştirilmesi, ihtiyaçlarının ilgili valiliklerce kar ılanmasıdır. Ayrıca pek çok sivil toplum kuruluş u “Evimiz evindir”, “Karde im var”, “Otelimde misafirsin” gibi sloganlarla ba lattıkları kampanyalarla ülke genelinde bir farkındalık yaratmış , bu yolla 15.000 kiş iye geçici barınma imkânı sa lanmıştır (Ergünay ve Özmen, 2013). Toplamda deprem nedeniyle Van’dan geçici olarak ayrılan kiş i sayısı 160.000 civarındadır ve göç verilen iller arasında ilk sıralarda İstanbul, Antalya, Hakkâri ve Batman gelmektedir (AFAD, 2014). Ba ka bölgelerde geçici iskân ç alı maları her ne kadar oldukça insani duygularla gerçekleştirilse de özünde afetzedeler için farklı ekonomik ve sosyal sıkıntıları da beraberinde getirmektedir. Ba ka bölgede geçici barınmanın sakıncalarını Ervan (1995) be ba lıkta toplamaktadır. Bunlar;

- Farklı fonksiyonlar için tasarlanmış yapıların barınma amacıyla kullanımından kaynaklanan zorluklar,
- Kullanılan kamu binalarında esas fonksiyonların yerine getirilememesi,
- Kullanılan kamu ya da benzeri binaların (binalardaki ç e itli araç gerecin) geli i güzel kullanım sonucu zarara uğ raması,
- Hayvancılıkla uğ ra an afetzedelerin hayvanlarının bakım sorunu,
- Yeni bölgede ya ayan insanlarla ya anan bazı sosyal sorunlardır.

Geçici konut: Prefabrik yapılar veya konteynerler güçlü yapıları ve modüler formu nedeniyle afet sonrasında barınak olarak kullanılmaktadır. Bu ba lamda geçici konutlar ucuz, geri dönüşü mlü, depolanabilir, farklı büyüklüklerde üretim imkânı sunan, rahat ta ınabilir, güvenlik ve mahremiyet açısından uygun gözükmektedir. Bu nedenle Van’da çadırlara nazaran daha güvenli ve konforlu olan ve “Mevlana evi” olarak bilinen prefabrik ya am alanları olu turulmuştur. 2012 yılının ubat ayında çadırkentler kapatılarak 35 konteyner kentte (4’ü Erci ’te, 31’i Van Merkez’de kurulmuştur) 30.000 ya am konteynerinde 175.000 kiş i barındırılmış tır. Bölgeye gönderilen konteynerler 2 oda, banyo, mutfak ve tuvaletten olu makta ve 21 metre karelik bir alanı kapsamaktadır (Gökçe ve Tetik, 2012).

ekil 3. Depremden sonra kurulan çadır ve konteyner kentler (Gökçe ve Tetik, 2012)



Afet sonrası barınma yöntemlerinden çadır ve konteyner/prefabrik yapı kullanımının avantaj ve dezavantajları bulunmaktadır. Çadırlar ve konteynerler hızlı bir şekilde kurulması ve ta ınması açısından avantaj sa larken konteynerler çadırlara nazaran daha dayanıklı ve güvenlidir. Çadırların iklim şartlarına ve dış etkenlere karşı direnci zayıftır ve özellikle büyük çadırlarda havalandırma sorunu ya anmaktadır. Buna karş ın konteynerler daha

pahalıdır (Rand ve Killing, 2003). Geçici barınma safhasında ortaya çıkan sorunları Sey ve di erleri (1987) u ekilde sıralamaktadır;

- Afet sonrası geçici barınmada strateji eksikliği,
- Afet olu umundan sonra verilen kararların geçici barınma sürecini uzatması,
- Geçici barınakların afet öncesinde hazırlanmamı olmasından dolayı afet sonrası ihtiyaç duyulan geçici barınakların gerekli süre içinde tamamlanamaması,
- Geçici barınakların kullanım süresinin, planlanma eksikliği nedeniyle belirlenememesi,
- Geçici konutların performans açısından yetersiz bulunması (Türkiye artlarına göre iyile tirme çalı malarının en az 3 ay içinde tamamlanması beklenmektedir),
- Geçici konutlara yerle en afetzedelerin kalıcı konutlara geçmek istememesidir.

Geçici barınmada kar ıla ılan bir di er sorun ise 7269 sayılı kanuna göre hak sahibi olamayan afetzedelerden kaynaklanmaktadır. Van Anadolu konteyner kentindeki 44 aile ve Tahirpa a konteyner kentinde 20 aile olmak üzere toplam 64 aile devletten konut talebinde bulunmaktadır. Ancak yasal olarak herhangi bir dayana ı bulunmayan bu aileler konteyner kentlerde kalmaya devam etmektedir.

3. HASAR TESPİT VE HAK SAHİPLERİNİN ÇALI MALARI

Türkiye'deki hasar tespit çalı malarında uygulamada yalnızca yapıların gördü ü hasarın resmen tespiti yerine getirilmekte ve bu amaçla hasar tespit de erlendirme tutanakları ve formları kullanılmaktadır. Özellikle deprem sonrasında inaat mühendisleri tarafından yürütülen hasar tespit çalı maları tüm dünyada oldu u gibi ülkemizde de görsel olarak gerçekleştirilen hızlı çalı malardır (Gökçe ve Tetik, 2012). Özellikle yapılan ön hasar tespit çalı maları aslında yapının hasarından öte depremden etkilenen bölgenin tespitine yöneliktir.

23 Ekim'de gerçekleşen ilk depremde acil yardım çalı malarının akabinde bölgede hasar tespitine ba lanmıştır. Depremın kı ayında gerçekleşmesi inaat mevsiminin kısa olu u ve çok sayıda konut ve i yerinin hasar görmesi nedeniyle çalı malara hız verilmi ; her bir yerle medeki hak sahiplerini belirlemek üzere, az, orta ve a ır hasar gören konut/i yeri/ahır tespit edilmi tir. Ancak 9 Kasım'da ikinci depremin gerçekleşmesi hasar tespit çalı malarını sekteye u ratmıştır. Ya anan ikinci depremde Bayram Otel'i yıkılmı ve otelde kalan 24 ki i hayatını kaybetmi tir. Bu acı kaybın ardından hasar tespit çalı malarına ili kin kamuoyunda tepkiler arttı , deprem sonrası denetlenmeyen otellerle ilgili Afet ve Acil Durum Yönetimi Ba kanlığı ı suçlanmıştır. TMMOB Van 1 Koordinasyon Kurulu ve inaat Meslek Odası yetkilileri otelin hasar tespitine ili kin bir belgeye ula amadıklarını belirtirken; AFAD Planlama ve Zarar Azaltma Daire Ba kanlığı ön hasar tespitinin, afetzede sayısının saptanması ve yardımların koordine edilmesi için yapılan gözlemsel bir inceleme oldu una dair bir açıklamada bulunmu tur (Hürriyet Ar ıv, 2011). Bayram Otel'in hasarsız görünmesinin sebebi binanın cephe kaplamasının yakın bir tarihte yenilenmi olmasından kaynaklanmaktadır. Hasar tespit çalı malarında ya anan bu sorunlar kar ısında 14.04.2014 tarihli ve 7663 sayılı Hasar Tespit Genelgesi AFAD tarafından yayımlanmıştır. Genelgede "ön hasar tespiti" yerine "afet etkisi belirleme çalı ması" ifadesi kullanılmı , "kesin hasar tespiti çalı ması" ve "itiraz hasar tespit çalı ması" ba lıklarına yer verilmi tir.

Afet etkisi belirleme çalı ması: Afet sonrasında hasarın bölgelerin ve bölge içerisinde yer alan acil yıkımı gereken binaların, acil yardım ve geçici barınma sa lanacak afetzedelerin tespiti için bilgi edinmeye yönelik bir çalı madır. Meydana gelen afetin hayata etkilili i ya da etkisizli i bu çalı malarla belirlenmektedir.

Kesin hasar tespiti çalı ması: Hayata etkililik kararı alınan bölgelerde hak sahipli i, yer seçimi, kira yardımı vb. konularda hazırlık a masıdır. Binalar bu çalı ma ile hasar sınıflamasına tabi tutulmaktadır.

İtiraz hasar tespit çalı ması: Kesin hasar tespiti çalı masına yasal süresi içerisinde yazılı olarak ba vuran afetzedelerin binalarının tekrar incelenmesini içeren çalı malardır.

Van depremi sırasında (Hasar Tespit Genelgesi henüz yayımlanmadığı için) ön hasar tespit, kesin hasar tespit ve itiraz süreci izlenmiştir. Çoğunlukla mühendisleri olan ve toplamda bine yakın personelin görev aldığı hasar tespit çalışmalarında son iki depremin zararları dikkate alınmıştır. Hasar tespit çalışmaları kapsamında yaklaşık 187.000 yapı incelenmiş, 49.000'e yakın yıkık/arı hasarlı yapı tespit edilmiştir. Tablo 2'de yer alan yapıların hasar durum verileri incelendiğinde konutların %76'sının, diğer yerlerinin %79'unun ve ahırların %82'sinin hasar aldığı görülmektedir. İdeki genel hasar oranı %77 olarak saptanmıştır. Bölgelerin kendi içinde yıkık/arı hasarlı yapı oranlarına bakıldığında ise Van Merkez köylerindeki yapıların %56'sının, Erci köylerindeki yapıların %29,8'inin, Erci Merkez'deki yapıların %29,2'sinin, Edremit köylerindeki yapıların %20,5'inin, Van Merkez'deki yapıların %19,2'sinin ve Edremit Merkez'deki yapıların %15,2'sinin yıkık ya da arı hasarlı olduğu görülmektedir (AFAD, 2014).

Tablo 2. Yapıların hasar durumu (AFAD, 2014)

KULLANIM T P	Yıkık/Arı Hasarlı	Hasar Durumu							
		(%)	Orta Hasarlı	(%)	Az Hasarlı	(%)	Hasarsız	(%)	Toplam nceleme
Konut	36203	74	18181	81	58374	80	34864	82	147622
Yeri	2884	6	3907	17	7992	11	3952	9	18735
Ahır	9602	20	395	2	6692	9	3590	9	20279
Toplam	48689	100	22483	100	73058	100	42406	100	186.636

Kesin hasar tespit raporlarının muhtarlıklarda askıya çıkmasının ardından ki ilere bu raporlara 1 ay süresince itiraz hakkı tanınmıştır. Bazı afetzedelerin rapor sonucuna itirazı üzerine binaların hasar tespitleri yeniden gözden geçirilmiş ve hak sahiplikleri buna göre belirlenmiştir. İtirazlar genellikle konut/ahır üzerinde yoğunlaşmaktadır. Bu bağlamda temel sorun bazı ailelerin konutunun arı hasar gördüğü halde hak sahipliği verilmediği ancak bazılarının ise göç, eskime vb. sebeplerle artık o konutu/ahırını kullanmamasına rağmen hak sahipliği aldığını dardır. Ancak afetzedelerin itirazları dikkate alınarak hasar tespitleri ve hak sahipliği konusunda çoğunlukla ailelerin lehine karar verilmiştir. Kincil hasar tespit çalışmalarında hafif hasardan ortaya, orta hasardan arıya geçilen veya güçlendirme hakkı kazanan birçok afetzede bulunmaktadır. Bu gibi itiraz süreçleri bezen yardımların kötüye kullanılmasına, bazen de kalıcı konut sayısının belirlenmesinde gecikmelere neden olmaktadır.

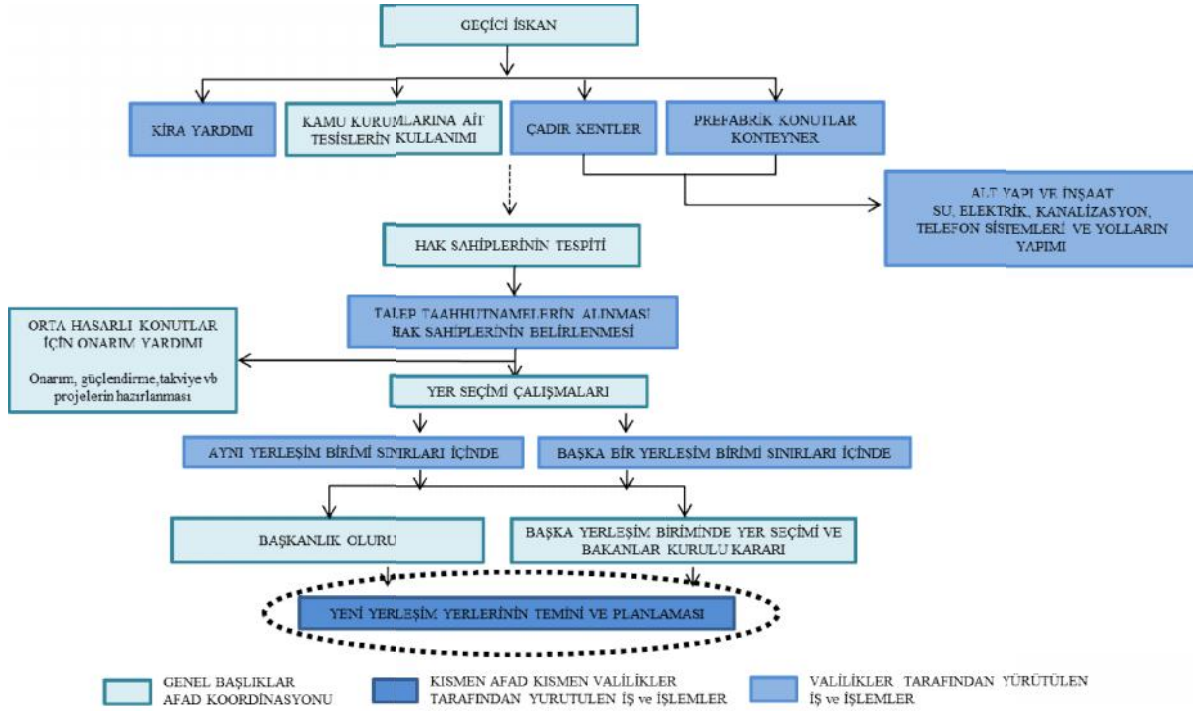
Van depreminde hak sahipliği incelendiğinde teknik personelin çalışmaları neticesinde 30.659 afetzedenin hak sahibi olduğu görülmektedir (AFAD, 2014). Bu afetzedelerin içerisinde jeolojik sorunlar, mülkiyet sorunları, sosyoekonomik sorunlar vb. sebeplerle hak sahipliği ile ilgili tamamlanamayanlar da bulunmaktadır.

4. KALICI BARINMA

Hak sahipleri için kalıcı konut yapımında en önemli amaç yer seçim çalışmalarıdır ve 7269 sayılı Umumi Hayata Müessir Afetler Dolayısıyla Alınacak Tedbirlerle Yapılacak Yardımlara Dair Kanununun 16. maddesi bu çalışmaların dayanağını oluşturmaktadır. Yer seçiminde afet tehlikesi olmayan, afetzedelerin sosyal, ekonomik ve kültürel yapılarının devamlılığına olanak sağlayan, sağlıklı ve güvenli bir çevrenin hukuksal çerçevede (imar mevzuatına uygun, mülkiyet sorunu olmayan vb.) gerçekleştirilmesi amaçlanmaktadır. Yer seçiminde öncelik sıralaması jeolojik durum ve imar mevzuatına uygunluk dikkate alınarak hak sahibine ait arsa ve araziler, bedelsiz temin edilecek arsa ve araziler, kamulaştırma yolu ile edinilecek arsa ve araziler şeklindedir (bkz. Ekil 4). Bu noktadan hareketle Van Merkez ve ilçelerinde öncelikle jeolojik açıdan en az riske sahip, bedelsiz elde edinilebilecek ve toplu yerleşim alanı olabilecek alanlar yer seçim komisyonunca tespit edilmeye çalışılmıştır. Ancak yer seçiminde de birtakım sorunlar yaşanmaktadır. Bunların ilki yerleşim uygunluk sorunudur ki çoğunlukla zaman zaman yerleşim biriminde afetsellik ya da jeolojik yönden uygun alanlar bulunmamaktadır. İkincisi, hak sahiplerinin mülkiyetlerinin hisseli olması, bedelsiz yer temin edememe, tarım arazileri, mera ve orman arazileri, kamulaştırma zorlukları, altyapı götürme yönüyle uygun alan bulamama gibi mülkiyete dair sorunlardır. Son

olarak ise hak sahiplerinin toplu yerleşimi benimsememeleri, toplu yerleşimde bağımsız alanın (parselin) darlığı, bedelsiz yerlere konut yapımına hak sahibi olmayanların rıza göstermemesi gibi sosyal sorunlar sıralanabilir.

ekil 4. Afet Konutlarının Yapılacak Yerlerin Tespiti Süreci (AFAD, 2015)



Depremi ardından afetzedelerin gündelik yaşamlarına dönebilmesi için kısa sürede kalıcı konutların temeli atılmıştır, konutlar Eylül – Kasım 2012 tarihinde kura çekilisi yapılarak hak sahiplerine teslim edilmeye başlanmıştır. AFAD tarafından Toplu Konut daresi'ne (TOK) inandırılan 17.489 konutun 12.384'ü Van Merkez'de, 4.880'i Erciğ'de bulunmaktadır ve köy evleri kapsamında da 225 konutun yapımı tamamlanmıştır (AFAD, 2014).

ekil 5. Van TOK konutları (AFAD, 2014)



Van ve Erciğ Merkez'de yapılan 17.489 konuttan; 12.992'si hak sahibi olanlara, 1.068'i mülkiyet nedeniyle hak sahibi olamayanlara, 146'sı yakınlarını afette kaybeden afetzedelere, 860'ı köyden göç edenlere, 1923'ü afet

sırasında kiracı olan afetzedelere (çekilen kura sonucunda) verilmiştir. Kalan 138 konut rezerv olarak tutulmaktadır ve 362 konut kamu kurum ve kuruluşlarına teslim edilmiştir. Ayrıca köylerde evini yapana yardım (EYY) yöntemiyle inaatı tamamlanan 6.202 konut hak sahiplerine teslim edilmiştir. Depremden sonra toplam 23.691 konut inaat edilmiş, 2.325 ahır inaatı tamamlanmış ve 1.625 konutun güçlendirilmesi yapılmıştır (AFAD, 2014).

Bilindiği gibi AFAD afetzedeler için 3 farklı uygulama ile konut sağlamaktadır. Bunlar Toplu Konut daresi aracılığıyla, ihale yöntemiyle ve evini yapana yardım (EYY) yöntemiyle gerçekleştirilmektedir. Van afetinde TOK ve EYY yöntemleri tercih edilmiştir. EYY yönteminde inaatın tamamlanma süresi TOK'ye kıyasla daha uzundur ve yapılan inaatların kalitesinin iyi olması için sağlıklı ve sıkı bir kontrolörlük hizmeti gerekmektedir. Konut maliyeti uygundur ve afetzedelerin geri ödeyebilirliği yüksektir. TOK yönteminde ise kısa sürede inaat tamamlanmaktadır ve inaat kalitesi görece olarak daha iyidir. Ancak bu konutların maliyeti yüksektir, bazen kamulaştırılmadığı güçlükler fiyatları daha da artırmaktadır ve bu sebeple afetzedelerin borçlandıkları maliyetleri geriye ödeyebilirliği düşüktür (İplikçi, 2012).

Hak sahipleri TOK konutlarının geri ödemelerini ilk 2 yıl ödemesiz olmak kaydıyla 20 yılda eşit taksitler halinde yapmaktadır. Bazı hak sahipleri kimi sosyo-ekonomik nedenlerle (konut fiyatlarının yüksekliği, inaat yerinin kapanması, afet bölgesinde yaşanan sızlık, başka bir kente göç etme vb.) bu borçlandırmayı kabul etmemiştir ve hak sahipliğinden çıkmışlardır. Orta hasarlı konutlar için hak sahiplerine 15 bin TL güçlendirme kredisi verilmiştir, bu kredinin geri ödemesi ise ilk 2 yıl ödemesiz, geriye kalan 8 yıl eşit taksitlerle faizsiz olmak kaydıyla 10 yıl olarak planlanmıştır. Az hasarlı konutlar için 1.250 TL karlıksız yardım yapılmıştır. İl genelindeki ağır hasarlı ahırlar için ise hak sahiplerine 15 bin TL kredi verilmiştir ve geri ödemelerin ilk 2 yıl ödemesiz, geriye kalan 18 yıl eşit taksitler halinde olmak kaydıyla 20 yıl olarak öngörülmüştür. Orta hasarlı ahırlar için hak sahiplerine, 10 bin TL güçlendirme kredisi verilerek bu kredinin geri ödemesi, ilk 2 yıl ödemesiz, geriye kalan 8 yıl eşit taksitlerle ve faizsiz olmak kaydıyla 10 yıllık bir süreç için planlanmıştır (Gökçe ve Tetik, 2012).

ekil 6. TOK konutlarının merkezlerle ilişkisi



Yeni yerleşimlerin afetzedelerin görüşleri alınmadan seçilmesi, konut/ahır vb. binaların uygun olmayan mimari tasarımları, altyapı vb. sorunlar afetzedelerin yapılan bu konutları tercih etmemesine neden olmaktadır. Örneğin inaat Ağırlıklı Yukarısesen Köyü afetzedeleri için Taşlıçay ilçe merkezinde inaat edilen 21 afet konutunun 17'si; Erzurum merkezinde, Hınıs merkezdeki 1500 afet konutunun 823'ü boş kalmıştır. Burada hem afetzedelerin mağduriyeti hem de çok ciddi bir kaynak israfı söz konusudur. Ancak Van depreminde AFAD yetkililerinin kırsal/yarı kırsal alanlarda detaylı bir yer seçim çalışması yapılmıştır ve görülmektedir. Yer seçiminden konut yapımına

kadar geçen süreçte anket ve derinlemesine görü me yönteminden faydalanılarak kararlar hak sahiplerinin istekleri do rultusunda alınmı tır. Ancak kent merkezlerinde durum farklıla maktadır. Nitekim TOK 'nin yaptı ı konutların fiyatları yöre halkı için yüksek gelmi tir. Çok kısa sürede tamamlanan (10 ay) konutların çevre düzenlemeleri, çocuk oyun alanları ve park alanları yetersizdir, maliyet dü ürülmek istendi i için ehrin çeperinde yer seçen konut alanlarına ula ım güçle mektedir ve yapıların yüksek katlı tasarlanmı olması kent morfolojisini bozmaktadır (Bkz. ekil 6).

4. SONUÇ

Afetin nerede, hangi büyüklükte ve ne zaman gerçekleşe i bilinmedi i için afetlerden korunmanın tek yolu ulusal ve bireysel düzeyde hazırlıklı olmaktır. Afet yönetim planı, ilgili kurumların koordinasyonu, teknik personelin ve halkın e itimi kadar afete kar ı alınacak önlemler de ya anacak can ve mal kayıplarının asgari seviyeye indirilmesine yardımcı olmaktadır. Ancak Van depremleri hem ulusal hem de bireysel olarak deprem afeti kar ısında ne kadar hazırlıksız oldu umuzu bir kez daha gözler önüne sermektedir.

Deprem kar ısında önlem alınabilmesi için depremlerin olu abilece i öncelikli alanların tespit edilmesi gerekmektedir ki bu ba lamda “deprem bölgeleri haritaları” büyük önem ta ımaktadır. Van il merkezi ikinci derece deprem bölgesi olmasına ra men, Kızılkant ve di erlerine (2011) göre depremde ciddi hasar alması bölgenin birinci derece olması gerekti ini göstermektedir. Bu kapsamda Türkiye aktif fay haritası ve deprem bölgeleri haritaları güncellenmelidir. Böylece depremden etkilenebilecek illere ili kin hasar görebilirlik çalı maları daha kapsamlı ve detaylı olarak ele alınabilir. Deprem kar ısındaki bir di er önlem ise ku kusuz depreme dayanıklı yapı tasarımıdır. Depremlerde ço u ki i yapı denetimi yapılmamı /denetime uygun olmayan binalar nedeniyle hayatını kaybetmi tir. Van'da genellikle kullanılan yapı sistemi ve hasarlı bina temelleri incelendi inde binaların yeraltı su seviyesinin yüksek oldu u, genç çökeller üzerine, bodrum kat yapılmadan in a edildi i ve dü ük temel ta ıma gücüne sahip oldu u tespit edilmi tir (Kızılkant vd., 2011). Yapıların can kayıplarına yol açmaması için yapı denetim ve kontrolörlük çalı malarına ivme verilerek özellikle deprem bölgelerinde daha sıkı denetim yapılması sa lanmalı, meslek odaları ve üniversiteler sürece dahil edilmelidir.

Ülkemizde afet yönetim sistemi incelendi inde ne yazık ki çok yasalı ve çok kurumlu bir yapıyla kar ıla ılmaktadır ve afetlerle ilgili yürürlükteki yasalar/mevzuatlar, afet sonrası süreçlere odaklanan bir bakı açısıyla hazırlanmı oldu undan, afet riskini azaltıcı nitelikteki yeni yasal düzenlemelerin eski yasalara yapılan eklemeler düzeyinde kaldı ı görülmektedir (Tercan, 2008). 1959 yılında çıkarılan 7269 Sayılı Umumi Hayata Müessir Afetler Dolayısıyla Alınacak Tedbirlerle Yapılacak Yardımlara Dair Kanun, sivil savunma, müdahale ve zarar azaltma ile iyile tirme politikalarını içine alan 5902 Sayılı Afet ve Acil Durum Yönetimi Ba kanlı ının Te kilat ve Görevleri Hakkında Kanuna entegre olamamı tır ve halen 7269 sayılı kanun “hizmet kanunu” olarak kullanılmaktadır. Önceli in “afet sonrası yara sarmak” üzerine yo unla tı ı, güncelli ini yitirmi bu kanunun, asıl önceli i “afet öncesi zarar azaltmak” olacak ekilde yenilenmesi gerekmektedir. Yerle me yerleri ile bu yerlerdeki yapıla maların; plan, fen, sa lık ve çevre artlarına uygun te ekkülünü sa lamak amacıyla düzenlenen 3194 Sayılı mar Kanunu afet açısından ele alındı ında ise kanunda risk azaltmaya yönelik imar düzenlemelerine ili kin bir konunun yer almadı ı hatta afet kelimesinin yalnızca bir kez geçti i görülmektedir. Dolayısıyla 7269, 5902 ve 3194 sayılı kanunların yara sarmaya yönelik içeri i bertaraf edilerek ya birbiriyle ili kili olarak yeniden düzenlenmeleri ya da birle tirilerek yeni bir kanun haline getirilmeleri gerekmektedir.

Deprem sonrasına odaklı yasal süreç, geçici ve kalıcı iskân çalı malarını da do rudan etkilemektedir. Nitekim ülkemizde geçici iskân için ayrılmı özel alanlar bulunmamaktadır. Van depremlerinden sonra yeniden koordinasyon çalı maları yapan AFAD her ne kadar kentlerdeki ye il alan, stadyum, okul, kamu binası, lojman vb. alanları geçici iskân için kullanılmak üzere belirlese de depremde bu yapıların da zarar görebilece i unutulmamalıdır. Ayrıca AFAD tarafından hazırlanan Türkiye Afet Müdahale Planında (ulusal düzey barınma hizmet grubu planları ve yerel düzey barınma hizmet grubu operasyon planlarında) referans edilen geçici

barınma alanları yerel halk tarafından bilinmemektedir. Geçici barınmaya ili in planlar teorikte mevcutken olası bir afet durumunda uygulamadan yoksundur. Ayrıca ülkemizde yalnızca afet için ayrılması, altyapısı tamamlanmış bo bir alandan söz etmek de mümkün değildir. Kentin dinamikleri içerisinde özellikle rant açısından bu rezerv alanların ayrılması çok zor gibi görünse de depremlerin yıkıcılığı dü ünüldü ünde kaçınılmaz oldukları da ortadadır.

Kalıcı iskân konusu ise bir sorunlar yuma ı olarak kar ımıza çıkmaktadır. Deprem sonrası hasar tespit çalışmaları hasara ili kin belirsizlikler ve itirazlar ya anırken, yasalarda hak sahipliğinin yalnızca mülk sahiplerine tanınması bireyleri/aileleri güç durumda bırakmaktadır. Afetzedelerin afetlerden etkilenme düzeyleri sahip oldukları yapıların afetlerden etkilenme düzeyleriyle orantılı olarak değerlendirilmemelidir, afetten çok fazla etkilenmesine rağmen herhangi bir mülkü olmayan afetzedeler de hak sahibi olabilmelidir (Tercan, 2008). Hâlbuki ço u zaman mülk sahibi olmayan bu afetzedeler ile konutları az veya orta hasarlı olarak belirlenen konut sahiplerinin ma dur oldu u görülmektedir. Bu ma duriyetin önlenmesi için do al afet sigorta sistemi geliştirilerek yaygınlaştırılmalı, mevzuatta kiracılar için de yeni düzenlemelere gidilmelidir (Gökçe ve Tetik, 2012). Ancak deneyimler bazı durumlarda da ibrenin tam tersine döndü ünü, kullanılmayan yıkık konutların afetten önce kullanılır gibi gösterilerek haksız kazanımlar elde edildi ini de göstermektedir. Bu sorunların önlenmesi için hasar tespit çalışmaları standartla ması, hasar tespit çalışmaları uzmanla ması ve bu süreçlerde yerel ve merkezi yönetimce detaylı ara tırmalar sonucu afetzedenin zarar durumuna göre iskân sağlanması gerekmektedir. Nitekim iyileştirme safhalarının herhangi birinde yapılan hata sonraki süreçlerin eksik ve yanlış ilerlemesine sebep oldu u gibi, sürecin sonucunda da ciddi mali kayıplara ve haksızlıklara neden olabilmektedir.

ekil 7. yile tirme sürecindeki hatalar ve sonuçları



Afetzede konutlarının yapımının bir an önce gerçekleştirilmesi istenen bir durum olsa da konut sorunu ço u zaman müteahhitlik düzeyine indirgenmektedir. Özellikle EYY sürecinde konutun hem yapım hem de denetim amaçlarında birçok sıkıntıyla karşılaşmaktadır. Afetzedelerin EYY konutlarını depreme karşı daha dayanıksız buldukları da bir gerçektir. Bu sebeple EYY yönteminin kaldırılarak ihale yöntemine geçilmesi (veya devlet tarafından in a) hem afetzedelerin kendilerini daha güvende hissetmesini sağlayacak hem de yapı kalite ve standartlarını artıracaktır. Afet sonrası hızlı in aat süreci sırasında Van depreminde de görüldü ü üzere bazı sosyal ve teknik altyapının tamamlanmasını sekteye u ratarak verimliliği azalmaktadır. Bazen de bu aceleci tutum yer seçimi ara tırmaları için zamanı daraltmakta plansız yapılmalara neden olmaktadır. Bu sebeple yöneticilerin ve teknik elemanların politik baskılar karşısında direnmeleri, yalnızca kanunlar ve mevzuatlar ışığında ara tırmalarını yeterli bir zaman dilimi içerisinde sürdürmeleri gerekmektedir. Ayrıca afet konutu planları ildeki üst ölçekli planlardan ayrı dü ünülmemeli ve özellikle kentsel alanlardaki toplu konutların yer seçiminin kentsel gelişme bölgelerinde olmasına özen gösterilmeli, oluşturulacak planlar kentin morfolojisi ile uyumlu olmalıdır. Kırsal alanda afetzedelerin yaşam biçimlerini göz ardı eden tip imar planları afetzedelerin yaşam konutuna ek yapmasıyla ya da hasarlı konutlarına geri dönmesiyle sonuçlanmaktadır. Oysa 7269 sayılı Umumi Hayata Müessir Afetler Dolayısıyla Alınacak Tedbirlerle Yapılacak Yardımlara Dair Kanun'un 14. maddesinde, yeni konutların tesliminden önce eski hasarlı konutların tamamen ortadan kaldırılması gerektiği belirtilmesine rağmen afetzedelerin ço unun hasarlı eski konutlarını basit tamirler sonunda kullanmaya devam ettikleri görülmektedir. Bu durum ise olası bir başka olayın afete dönüşme riskini artırmaktadır. Geniş aile yapısı ve çok çocuklu büyük ailelerin ihtiyaçları dikkate alınmadan yapılan tip konutlar afetzedelerin ihtiyaçlarını karşılamada yetersiz kalabilmekte, afetzedeler sorunu kendileri çözmeye çalışmaktadır (Tercan, 2008). Hâlbuki afet konutları

afetzedelerin aile yapısına, sosyal, kültürel, mekânsal ve ekonomik düzeylerine hizmet edebilecek, esnek tasarıma imkân sa layabilecek ekilde yeniden ele alınmalıdır. Bunun için özellikle deprem bölgelerinde pilot çalı malar yapılarak hem kentlinin hem de kırsalda ya ayan halkın mekân kullanım alı kanlıkları saptanmalıdır.

KAYNAKLAR

AFAD (2014). Müdahale, yile tirme ve Sosyoekonomik Açından 2011 Van Depremi, T.C. Ba bakanlık Afet ve Acil Durum Yönetimi Ba kanlı ı Raporu, Ankara.

AFAD (2015). Afet Konutlarının Yapılaca ı Yerlerin Tespiti Süreci, T. C. Ba bakanlık Afet ve Acil Durum Yönetimi Ba kanlı ı Sunumu, Ankara.

Ergünay, O. ve Özmen, B.(2013). Afet Yönetimi Açısından Van Depreminden Elde Edilen Dersler, II. Türkiye Deprem Mühendisli i ve Sismoloji Konferansı, Hatay.

Ervan, M. K. (1995). Acil Durumlarda Kullanılabilecek Demontabl Yapıların Tasarım Kriterlerinin Belirlenmesine Yönelik Kavramsal Bir Model. Doktora Tezi, Gazi Üniversitesi Fen Bilimler Enstitüsü, Ankara.

Gökçe,O. ve Tetik, Ç. (2012). Teoride ve Pratikte Afet Sonrası yile tirme Çalı maları, Ba bakanlık Afet ve Acil Durum Yönetimi Ba kanlı ı Yayını, Ankara.

Hürriyet Ar iv. (2011). <http://www.hurriyet.com.tr/gundem/19223145.asp>, 12 Kasım 2011 tarihli “Akademik Çalı maydı” haberi.

Hürriyet Ar iv. (2012). <http://www.hurriyet.com.tr/gundem/19601828.asp>, 4 Ocak 2012 tarihli “Van’da 122 çadır yangınında 10 ki i hayatını kaybetti” haberi.

International Federation of Red Cross and Red Crescent Societies (IFCR). (2014). <http://www.ifrc.org>, What is a disaster?

ık, A. (2012). Afet Acil Durum Yönetimi Ba kanlı ı yile tirme Daire Ba kanlı ı Van Depremi yile tirme Çalı maları. TMMOB Jeoloji Mühendisleri Odası Haber Bülteni, 2012/3, 30-38.

Kızılkant, A., Co ar, A., Koçak, A., Güney, D., Selçuk, M. E., Yıldırım, M. (2011). Yıldız Teknik Üniversitesi 23 Ekim 2011 Van Depremi Teknik nceleme Raporu, stanbul.

Kiper, P. (2001). Do al Afet-Planlama li kisi. Planlama 1/3, 4-15.

Rand, A., Killing, A. (2003). Guidelines for The Construction of Emergency Relief Infrastructure, University of Cambridge, London.

Sey, Y. ve Tapan, M. (1987). Afet Sonrasında Barınma ve Geçici Konut Sorunu Raporu, Yayınlanmamı Akademik Çalı ma, stanbul Teknik Üniversitesi, stanbul.

Tercan, B. (2008). Afet Bölgelerinde Yeniden Yerle tirme ve skân Politikaları: Do ubayazıt Afettede Yerle im Alanları Uygulama Örne i. Doktora Tezi, Ankara Üniversitesi, Ankara.

Tüzün, E. (2002). Ev/Ya ama Mekânı: Afet Sonrası Gereksinimler. Yüksek Lisans Tezi, stanbul Teknik Üniversitesi, Fen Bilimleri Enstitüsü, stanbul.